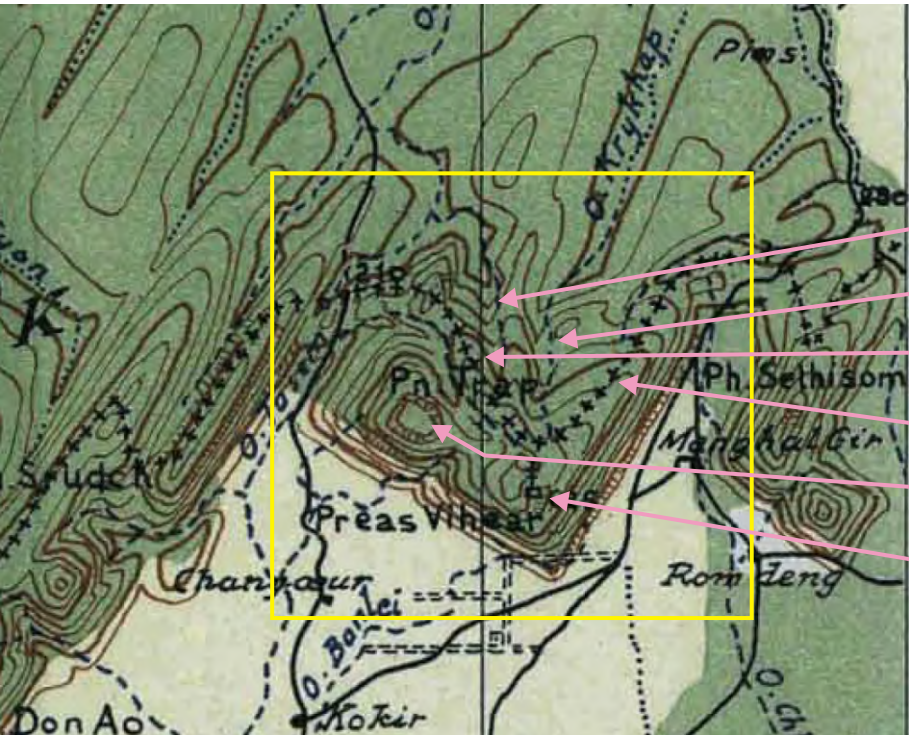


នេះជាផែនទីឧបសម្ព័ន្ធ១ ដែលបារាំងធ្វើទុកឱ្យខ្មែរឆ្នាំ១៩០៤-១៩០៧ ដែលសៀមទទួលស្គាល់ នៅឆ្នាំ១៩០៨ តាមការិភាគរបស់តុលាការអន្តរជាតិក្រុងហេគ ។



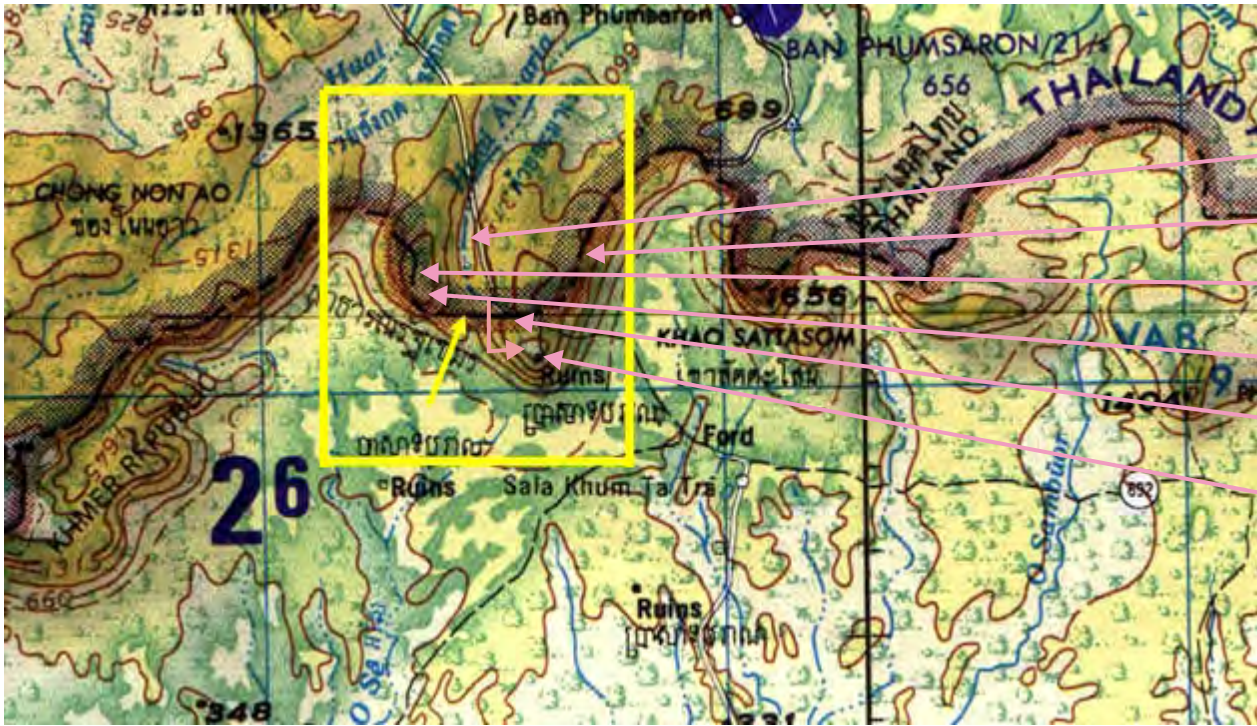
- អូរតាខុប
- អូរតាត្រាវ
- ខ្សែបន្ទាត់ព្រំដែននៅខាងជើងភ្នំ
- នេះជាខ្សែបន្ទាត់ព្រំដែនរវាងសៀម និងខ្មែរ
- ភ្នំដែលសៀមតែងគូរផែនទីកាត់យក
- ប្រាសាទព្រះវិហារ

ទំនាស់ដីក្តៅ

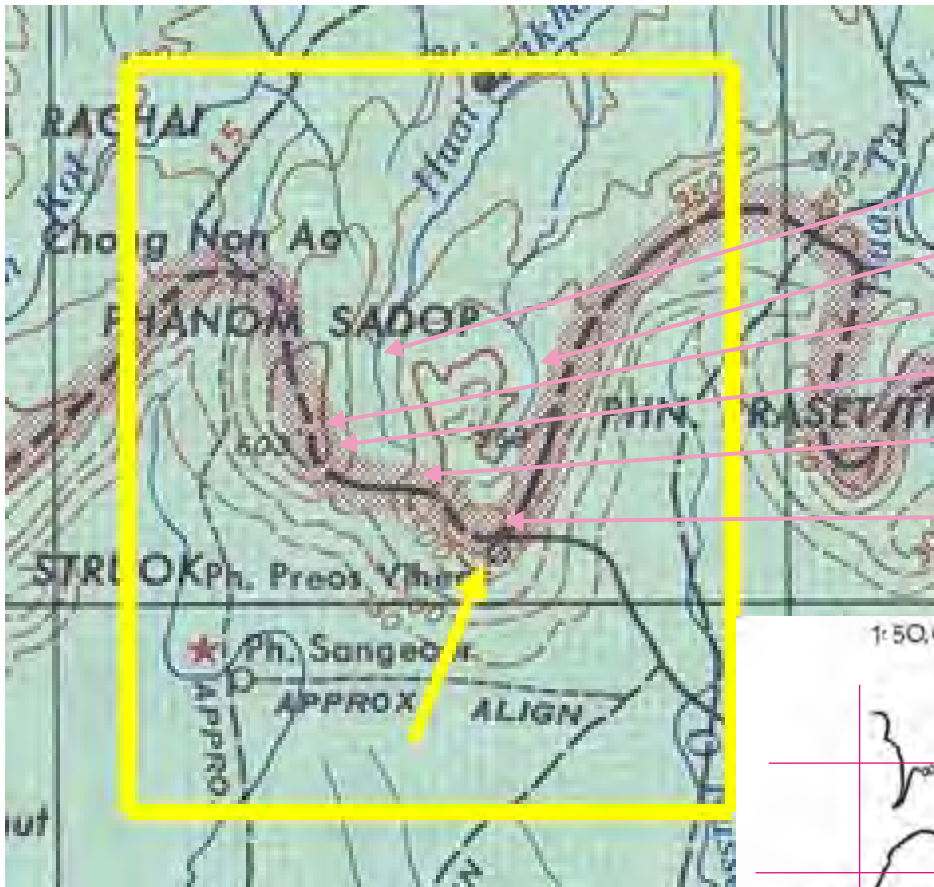
គគុករវាង

ខ្មែរ និង ថៃ

ដោយ សន ជ័យសិទ្ធិ



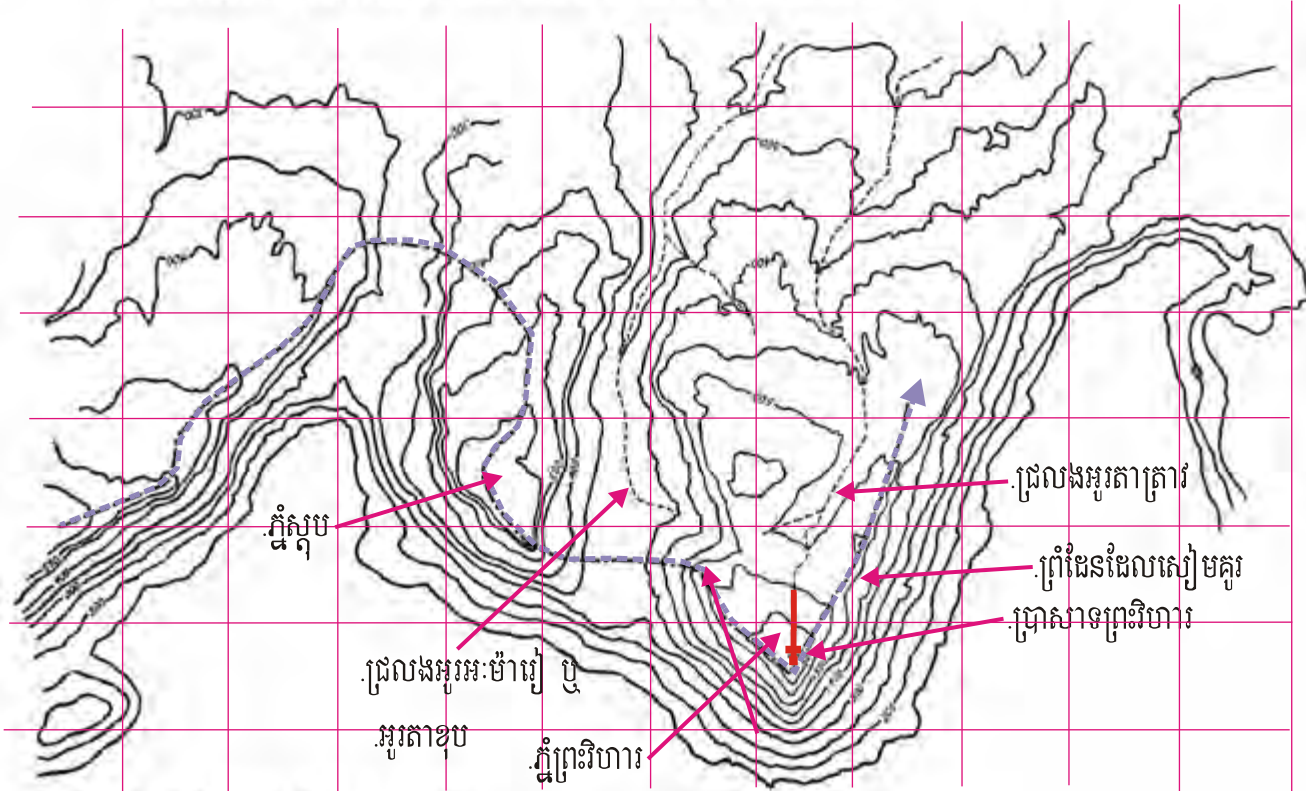
- ← នេះជាផែនទីសម័យសាធារណរដ្ឋខ្មែរ ឆ្នាំ១៩៧៣
- អូរតាខុប
 - អូរតាត្រាវ
 - ខ្សែបន្ទាត់ព្រំដែននៅខាងជើងភ្នំ
 - ភ្នំដែលសៀមតែងគូរផែនទីកាត់យក, ភ្នំស្តុប និងភ្នំព្រះវិហារ
 - នេះជាខ្សែបន្ទាត់ព្រំដែនរវាងសៀម និងខ្មែរ
 - ប្រាសាទព្រះវិហារ



នេះជាផែនទីដែលសៀមធ្វើនៅឆ្នាំ១៩៥៤

- អូរតាខុប
- អូរតាត្រាវ
- ខ្សែបន្ទាត់ព្រំដែននៅខាងជើងភ្នំដែលសៀមបង្ខិតចូល
- ភ្នំស្តុបដែលសៀមតែងគូរផែនទីកាត់យក
- នេះជាខ្សែបន្ទាត់ព្រំដែនរវាងសៀម និងខ្មែរ
- ភ្នំ និង ប្រាសាទព្រះវិហារ

1:50,000 REDUCTION OF MAP SHEETS 1 AND 2 OF ANNEX 49

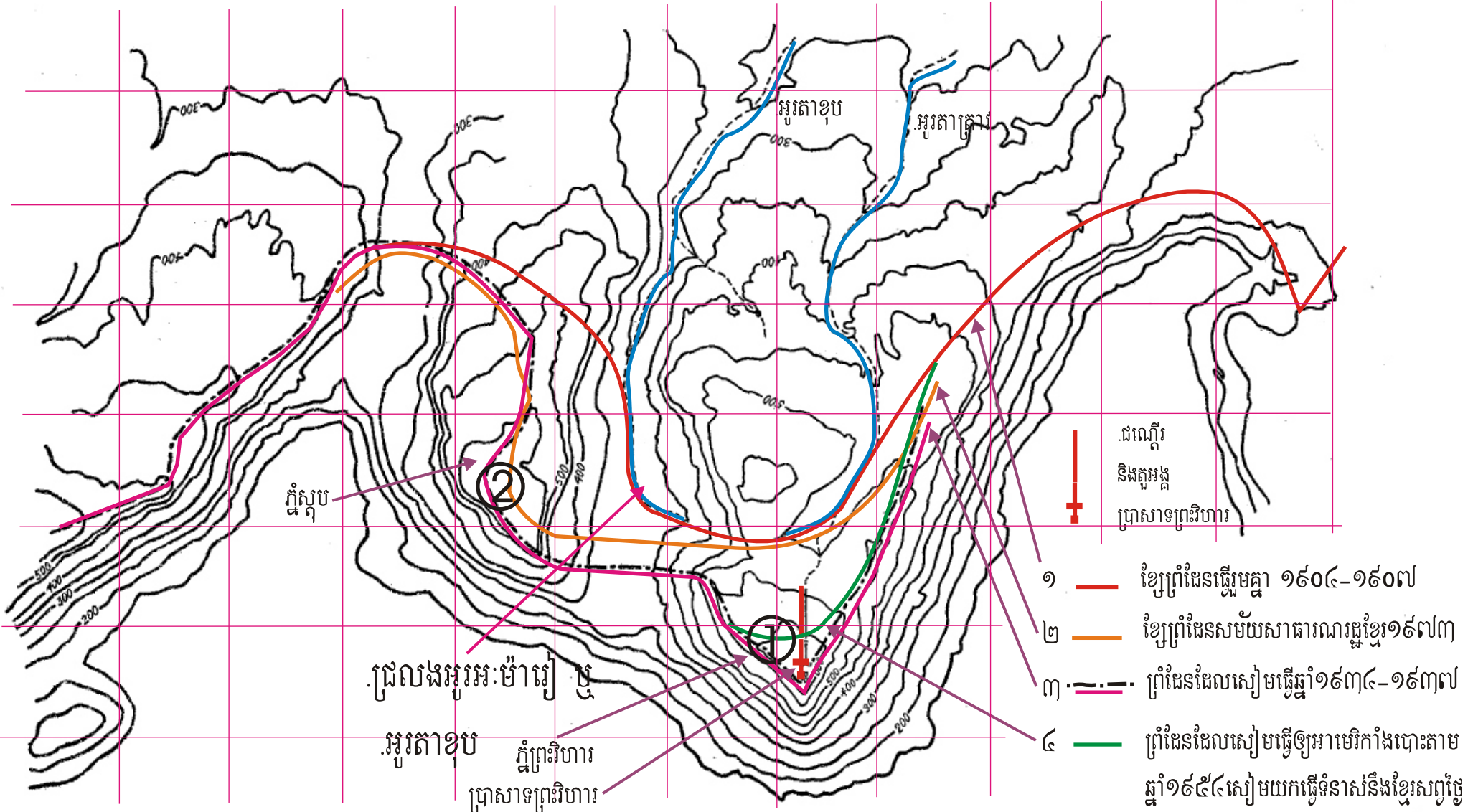


នេះជាផែនទីដែលសៀមធ្វើនៅឆ្នាំ១៩៣៧ (១៩៣៤-១៩៣៥)

- ភ្នំស្តុប
- ជ្រលងអូរអះម៉ាវៀ ឬ អូរតាខុប
- ភ្នំព្រះវិហារ
- ជ្រលងអូរតាត្រាវ
- ព្រំដែនដែលសៀមគូរ
- ប្រាសាទព្រះវិហារ

Map sheet 4 attached to annex 49

ផែនទីដែលសៀមបានយកទៅធ្វើជាកម្មតាងក្នុងតុលាការអន្តរជាតិ នាទីក្រុងហេគ ឆ្នាំ១៩៦១-១៩៦២



Map sheet 4 attached to annex 49

ខ្សែលេខ១ និងលេខ៣ និងអូរតាខុប តាត្រាវ(ខាងកើត) ជាចំណុចដែលតុលាការយកមកធ្វើការពិចារណាកាត់សេចក្តីនៅឆ្នាំ១៩៦២។ តុលាការអន្តរជាតិក្រុងហេក បានទាត់ចោលខ្សែព្រំដែនដែលសៀមចាត់ធ្វើ ហើយយកខ្សែព្រំដែនដែលបានធ្វើមគ្គុរវាងសៀម-បារាំង នៅឆ្នាំ១៩០៤-១៩០៧ ជាផ្លូវការសម្រាប់កាត់ប្រាសាទព្រះវិហារមកជាកម្មសិទ្ធិពេញច្បាប់ជារបស់ខ្មែរ។ ទុកជាមោឃៈខ្សែ២,៣,និង៤។

- ១ — ខ្សែព្រំដែនធ្វើមគ្គុរ ១៩០៤-១៩០៧
 - ២ — ខ្សែព្រំដែនសម័យសាធារណរដ្ឋខ្មែរ១៩៧៣
 - ៣ — ព្រំដែនដែលសៀមធ្វើឆ្នាំ១៩៣៤-១៩៣៧
 - ៤ — ព្រំដែនដែលសៀមធ្វើឱ្យអាមេរិកាំងបោះតាមឆ្នាំ១៩៥៤សៀមយកធ្វើទំនាស់នឹងខ្មែរសព្វថ្ងៃ
 - ៥ — ជ្រលងអូរអម្ពិរម៉ាវៀ ឬអូរតាខុបនៅខាងឆ្វេងដៃ អូរតាត្រាវនៅខាងស្តាំដៃ(កន្លែងទំនាស់ក្នុងតុលាការនៃទីក្រុងហេក
- ① ② ភ្នំពីរដែលសៀមគូររំលោភកាត់យក

ទំនាក់ទំនងប្រទេសកម្ពុជា

រចនាសម្ព័ន្ធ និង ស្រៀម

សាលាក្រុមនៃតុលាការអន្តរជាតិ ដែលជារបស់អង្គការសហប្រជាជាតិ ដែលរៀបចំឡើងនៅទីក្រុងហេគ ប្រទេសនីហ្សឺឡែន ។ គណៈចៅក្រម៤នាក់ក្នុងចំណោមចៅក្រម១២នាក់ បានកាត់ឱ្យកម្ពុជាមានអធិបតេយ្យភាពលើទឹកដីនៃព្រះវិហារ ។

តើហេតុផលអ្វីខ្លះដែលតុលាការអន្តរជាតិនេះបានសម្រេចសេចក្តីឱ្យខ្មែរឈ្នះ យកភស្តុតាងអ្វីជាគោល?

ហេតុផលនិងភស្តុតាង ដែលខាងភាគីខ្មែរដាក់ជូនតុលាការអន្តរជាតិមានដូចតទៅ :

- ១. ផែនទីដែលជាលទ្ធផលនៃការធ្វើរួមគ្នារវាងភាគីសៀម និង ភាគីអាជ្ញាធរបារាំង-ណាងខាងខ្មែរសម័យអាណានិគមឆ្នាំ ១៩០៤-១៩០៧ ។
- ២. ផែនទីដែលចាត់ធ្វើចមកហើយនេះ បានធ្វើឱ្យសៀមត្រួតពិនិត្យមើលដោយគ្មានការលាក់លៀម ។

- ៣. ខាងភាគីសៀមមិនបានធ្វើការតវ៉ាចំពោះផែនទីដែលធ្វើទៅឱ្យនោះទេ ព្រមទាំងមានមានការសរសើរទៀតផង ។
- ៤. ក្នុងការគូរផែនទីនេះ បារាំងយកចំណុចជ្រលងអូរខាងជើងភ្នំព្រះវិហារជាគោលសម្រាប់គូរដែលក្រោយមក សៀមថាជាការគូរខុសគ្នាផ្សេងពីសន្ធិសញ្ញារួមគ្នារវាងភាគីទាំងពីរ តែខាងភាគីសៀមមិនបានធ្វើការតវ៉ាដល់ភាគីខាងបារាំង(ខ្មែរ) ហើយសម្រេចគូរផែនទីផ្សេងទៀតដោយខ្លួនឯង ដោយអះអាងថាជ្រលងអូរនៅជើងភ្នំក្នុងស្រុកខ្មែរ ដោយមានប្រាសាទព្រះវិហារនៅក្នុងដីសៀមវិញ ដែលតុលាការថាជារឿងនឹកឃើញផ្ទាល់ខ្លួន ចាត់ទុកផែនទីនោះជាមោឃៈ ។ សូមមើលផែនទីដែលសៀមធ្វើដាក់ជូនតុលាការ ឧបសម្ព័ន្ធលេខ ៤៩ ។
- ៥. ព្រំដែនដែលយកជ្រលងអូរមកជាទីតាំងសម្រាប់គូរខ្សែបន្ទាត់ព្រំដែនរួមនេះ មានឃើញជ្រលងអូរពីរៈ ខាងឆ្វេងឈ្មោះអូរអម្បាញ់ និងខាងស្តាំឈ្មោះ អូរតាត្រាវ។ បារាំងបានយកដងអូរទាំងពីរនេះជាចំណុចព្រំដែននៃ

ប្រទេសទាំងពីរ ។

តុលាការអន្តរជាតិបានយកផែនទីឧបសម្ព័ន្ធ១នេះជាភស្តុតាងសំខាន់ក្នុងការវិនិច្ឆ័យថាប្រាសាទព្រះវិហារជាកន្លែងនៅក្នុងបូរណភាពទឹកដីនៃប្រទេសកម្ពុជា នៅថ្ងៃទី១៥ មិថុនា ១៩៦២ ។

បើតាមផែនទីនេះ យើងឃើញថា មិនថាឡើយតួអង្គប្រាសាទ សូម្បីតែចុងផុតនៃជណ្តើរនិងក្លោងទ្វារក៏នៅជ្រៅក្នុងទឹកដីខ្មែរដែរ ។ ហើយប្រាសាទតូចតាចដទៃទៀតព្រមទាំងស្រះទឹកអូរតាត្រាវក៏នៅក្នុងទឹកដីខ្មែរដូចគ្នា ។ បរិវេណដីដែលឧបសម្ព័ន្ធ១មានវិញសោត មានព្រំប្រទល់ឆ្ងាយដាច់ពីព្រះវិហារពេកណាស់ មិនមានជិតទៅនឹងតួប្រាសាទ ដូចដែលសៀមគូរយកខ្លួនឯងកាត់ជណ្តើរកាំទី១៦២នោះទេ ។ សូមមើលផែនទីដែលសៀមធ្វើដោយអ្នកជំនាញការគេធ្វើ ដែលកាត់ចូលជ្រៅមកក្នុងដីខ្មែរកាត់ភ្នំព្រះវិហារជាងពាក់កណ្តាល និងភ្នំខាងលិចពាក់កណ្តាលទៀត(ផែនទីសៀមធ្វើនៅឆ្នាំ១៩៤០-១៩៥២ ហើយដែលបោះពុម្ពដោយ



ដោយសេវាយោធាសហរដ្ឋអាមេរិកឆ្នាំ១៩៥៤ នៅទីក្រុងវ៉ាស្យីនតុន ឌី.ស៊ី.។ ផែនទីនេះបានកាត់ ភ្នំព្រះវិហារជាងពាក់កណ្តាល (សូមមើលផែនទី ត្រង់លេខ១ ក្នុងរង្វង់)ត្រង់កាំជណ្តើរទី១៦២ ដែលប្រជាជនបាននិយាយអោយក្នុងគេហទំព័រ នានារបស់ពួកគេ។ ត្រង់នេះជូនកាលខ្មែរយើង មិនបានធ្វើការចាប់អារម្មណ៍ផងក៏សឹងមាន ដោយគិតថា ព្រំប្រទល់ដែនរបស់ខ្លួននៅឯនាយ តាមជ្រលងដងអូរអ្នះម៉ាវៀ និងជ្រលងដងអូរ តាត្រាវងណោះ។ តាមផែនទីនេះ ខ្សែព្រំដែន អូសទៅខាងលិចជាន់ពាក់កណ្តាលកំពូលភ្នំ មួយទៀតដែលនៅទិសពាយព្យភ្នំព្រះវិហារ។ ភ្នំនេះមានកម្ពស់៦០៣ម៉ែត្រពីកម្ពស់ទឹកសមុទ្រ ដែលខ្ពស់ប្រហាក់ប្រហែលគ្នានឹងភ្នំព្រះវិហារ ដែរ ។ តាមផែនទីឧបសម្ព័ន្ធ១ ភ្នំនេះនៅជ្រៅ ក្នុងដីខ្មែរប្រហែលចម្ងាយមួយគីឡូម៉ែត្រខាងលិចព្រំ ដែនផ្នែកខាងជើងភ្នំព្រះវិហារ ។

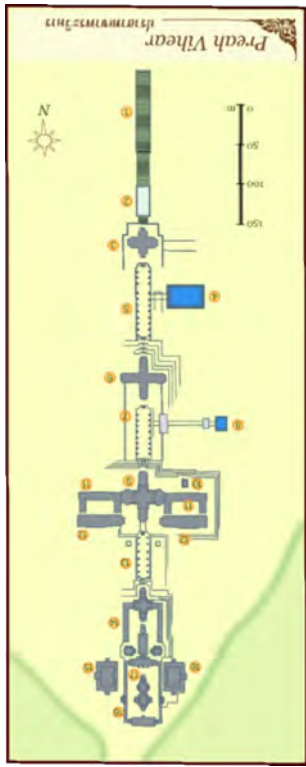
រដ្ឋាភិបាលសៀមហាក់ដូចជាក្តៅក្រហាយខ្លាំង នឹងការកាត់ក្តីរបស់តុលាការអន្តរជាតិនៅក្រុង ហេគនេះ ដែលមានផែនទីនៅជ្រៅក្នុងតំបន់អូរ តាខុប ហើយបានបង្កើតផែនទីរបស់ខ្លួនមួយទៀត

នៅឆ្នាំ១៩៤០-១៩៥២ ដែលបោះពុម្ពនៅឆ្នាំ ១៩៥៤ដោយសហរដ្ឋអាមេរិក យកទៅប្រាប់ ប្រជាជនរបស់ខ្លួនថា ផែនទីរវាងខ្មែរនឹងសៀម យ៉ាងត្រឹមត្រូវ ។ ខនេះដែលបណ្តាលឱ្យប្រជាជន សៀមដែលគ្មានការយល់ដឹងពីរឿងក្តីព្រះវិហារនៅ ពេលនោះ យល់ឃើញថាខ្មែរជាអ្នកខូចរំលោភ យកទឹកដីរបស់ខ្លួនរហូត ដែលតាមការពិតគឺជា ចេតនាអាក្រក់ស្តាប់មាត់របស់ខ្លួន ដោយបំពាន លើខ្មែរយើងម្តងហើយម្តងទៀតមិនចេះចប់ ជា ភស្តុតាងជាក់ស្តែងគឺការធ្វើផែនទីខុសពីសភាព ពិតពីរបីលើកផ្សេងៗគ្នាស្រេចនឹងក្បាលចិត្ត ។ ប្រការនេះជាមូលហេតុមួយឱ្យប្រជាជនសៀមមាន ចិត្តចង់គំនុំជាមួយប្រជាជនខ្មែរ ស្អប់ខ្ពើមនឹងមើល ងាយខ្មែរមករហូត ហើយដែលតាមការពិតសៀម ខ្លួនឯងជាអ្នកព្យាយាមបង្កឡើងឱ្យមានគំនុំស្អប់ ខ្ពើមដ៏អាក្រក់ ដោយគូរផែនទីមិនត្រឹមត្រូវ និងមិន ជម្រាបប្រជាជនខ្លួនពីផែនទីត្រឹមត្រូវដែលតុលាការ អន្តរជាតិកាត់ឱ្យនោះទេ ។

ខ្ញុំបានយកផែនទីដែលសៀមធ្វើ ក្នុងអត្រា១លើ ៥០,០០០ មកបញ្ចូលជាមួយខ្សែបន្ទាត់ព្រំដែន នានាចាប់តាំងពីឆ្នាំ១៩០៤រហូតដល់សម័យខ្មែរ

សាធារណរដ្ឋដាក់បង្ហាញលោកអ្នកអានមើល គ្រាន់បានជាគំនិតពិចារណាជាមួយគ្នា។ ផែនទី ដែលខ្ញុំលើកយកមកបង្ហាញនៅពេលនេះមាន៤ គឺ: (១) ផែនទីដែលបារាំងធ្វើ តាមអនុសញ្ញា ឆ្នាំ១៨៩៣, ១៩០៤, និង១៩០៧ ដែលហៅ ថាផែនទីឧបសម្ព័ន្ធ១;(២) ផែនទីដែលសៀមធ្វើ តាមការសម្រេចដោយដែនតំបន់រិវាទនេះ នៅឆ្នាំ ១៩៣៤-១៩៣៥ ដែលសៀមដាក់ជូនតុលាការ ជាឧបសម្ព័ន្ធ៤៩; (៣) ផែនទីដែលសៀមធ្វើនៅ ឆ្នាំ១៩៥៤ ដែលសៀមតែងយកមកធ្វើជាទំនាស់ ជាមួយខ្មែរពេលក្រោយៗមក; និង(៤) ផែនទី សម័យសាធារណរដ្ឋខ្មែរ ដែលសហរដ្ឋអាមេរិក ចាត់ធ្វើឡើងសម្រាប់កងទ័ពអាកាសប្រតិបត្តិការ នៅឆ្នាំ១៩៧៣។

ខ្ញុំនឹងយកផែនទីដែលសៀមធ្វើនៅឆ្នាំ១៩៣៤- ១៩៣៥ ដែលហៅថាឧបសម្ព័ន្ធ៤៩ ដែលសៀម យកទៅបង្ហាញនៅតុលាការអន្តរជាតិឆ្នាំ១៦-៦២ មកធ្វើជាផ្ទៃខាងក្រោយសម្រាប់ផែនទីប្រៀប ធៀបនឹងខ្សែព្រំដែនឆ្នាំផ្សេងៗរបស់សៀមទៅនឹង ផែនទីដែលខ្មែរប្រកាន់យក(១៩០៤-១៩០៧) ដែលហៅថាឧបសម្ព័ន្ធ១ ជាផែនទីទី៥សម្រាប់



.ប្រើធ្វើការសិក្សារប្រៀបធៀបក្នុងទីនេះ។

ការសិក្សារប្រៀបធៀបទៅលើផែនទីទី៥ដែល
យកផែនទីឧបសម្ព័ន្ធ៤៩ដែលសៀមបានគូរដាក់
ជូនតុលាការអន្តរជាតិនៅពេលនោះ។ .នៅលើ
ផែនទីនេះ សូមមើលខ្សែទី១ ដែលជាខ្សែព្រំដែន
ដែលបារាំងបានចាត់ធ្វើឡើងរវាងឆ្នាំ១៩០៤-
ឆ្នាំ១៩០៧ ដែលហៅថាឧបសម្ព័ន្ធ១ដែលបាន
ចម្លងចេញយកមកដាក់នៅលើផែនទីដែលសៀម
បានធ្វើនៅឆ្នាំ១៩៣៤-១៩៣៥ ដែលហៅ
ថាឧបសម្ព័ន្ធ៤៩។ ខ្សែបន្ទាត់នេះ ដែលខាង
.តុលាការរកឃើញថា .សៀមទទួលយល់ព្រមយក
ផែនទីឧបសម្ព័ន្ធ១នេះ នៅឆ្នាំ១៩០៨-
១៩០៩ មានអធិការកិច្ចពិនិត្យព្រំដែនចម្រុះ
សៀម-បារាំងដើម្បីចាត់ធ្វើផែនទីនៅតំបន់នេះ
ឲ្យកាន់តែមានភាពច្បាស់លាស់មែនទែន
ត្រង់ខ្សែបន្ទាត់ដែលមានប្រាសាទព្រះវិហារ
នៅក្នុងនោះ (សាលក្រម, ១៥ មិថុនា ៦២,
ទំព័រ៣២ ភាសាអង់គ្លេស)។

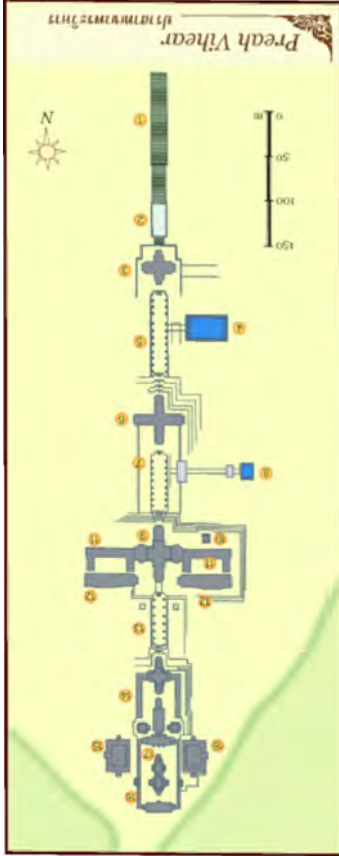
តុលាការបានមានមតិថា .សៀមនិងបារាំង
បានធ្វើសន្និសីទពាណិជ្ជកម្មជាមិត្តភាពនៅ

ឆ្នាំ១៩២៥ និង ១៩២៧ សៀមមានឱកាស
កាលណោះ .ដើម្បីលើកយកបញ្ហាជំទាស់ចំពោះ
.ផែនទីឧបសម្ព័ន្ធ១ ដែលបារាំងបានធ្វើនោះ .តែ
ផ្ទុយទៅវិញ សៀមមិនបានធ្វើការជំទាស់។ សន្និ-
សញ្ញានេះបានធ្វើឡើងបន្ទាប់ពីសៀមបានធ្វើការ
សម្រួតព្រំដែនផ្ទាល់របស់ខ្លួននៅឆ្នាំ១៩៣៤-
១៩៣៥។ ហេតុផលនេះ ដែលតុលាការប្រេចថា
.សៀមទទួលយល់ព្រមនឹងផែនទីឧបសម្ព័ន្ធ១
ដោយគុណភ័ក្តិភាព(គ្មានការតវ៉ា)(Legal effect
of silence as implying consent--Alleged
non-concorrespondence of map line with
true watershed)ដោយមិនគិតថាខ្សែជ្រុង
អូរនោះនៅឯណាទេ (សាលក្រម, ១៥មិថុនា
១៩៦២ ទំព័រទី៦)។

ផែនទីដែលសៀមចាត់ធ្វើនេះ ស៊ីជ្រៅចូលមក
ក្នុងដីខ្មែរ, សូមមើលខ្សែទី៣ក្នុងផែនទីប្រៀប
ធៀបដែលធ្វើដោយអ្នកបច្ចេកទេសសៀម
(1:50,000 Reduction of map sheet 1
and 2 of Annex 49)។ ខ្សែព្រំប្រទល់ពណ៌
ផ្សេងៗ មានប្រាប់ពេលនៃការរៀបចំគូរឡើង។
ខ្សែព្រំប្រទល់លេខ៣នេះ ជាផែនទីដែលសៀម
យកមកទទួលជាមួយខ្មែរ ដែលតុលាការអន្តរជាតិ

.មានមតិភាគច្រើន៩ទល់នឹង៣កាត់ឲ្យខ្មែរយើង
យកតាមផែនទីឧបសម្ព័ន្ធ១ឆ្នាំ១៩០៤-១៩០៧។

ផែនទីលេខ២ជាផែនទីធ្វើឡើងនៅសម័យសាធារ-
ណរដ្ឋខ្មែរលោកសេនាប្រមុខលន់ នល់ ដោយ
មជ្ឈមណ្ឌលផែនទីនៃក្រសួងការពារប្រទេស ក្រុង
វ៉ាស៊ីនតុន ឌី.ស៊ី.។ ផែនទីនេះ មានខ្សែបន្ទាត់ខាង
.ជើងភ្នំព្រះវិហារប្រហាក់ប្រហែលគ្នានឹងផែនទី
ឧបសម្ព័ន្ធ១ឆ្នាំ១៩០៤-១៩០៧ដែរ ខុសគ្នា
បន្តិចត្រង់ខ្សែបន្ទាត់ព្រំដែនខាងលិចស្រដៀងគ្នានឹង
ផែនទីឧបសម្ព័ន្ធ៤៩របស់សៀម។ ប្រសិនបើខ្មែរ
យើងយកផែនទីនេះជាផ្លូវការនិយាយជាមួយសៀម
យើងនឹងអាចបាត់បង់ទឹកដីទៅប្រមាណពីរទៅ
ពីរគីឡូម៉ែត្រក្រឡាគូន។



ផែនទី៣ខ្សែទី៤ ជាខ្សែព្រំដែនដែលសៀមធ្វើនៅឆ្នាំ
១៩៤០-១៩៥២ តាមអត្រាពង្រួញ១លើ
៥០,០០០ ហើយបោះដោយសេវាកងទ័ពសហ-
រដ្ឋអាមេរិកឆ្នាំ១៩៥៤។ ផែនទីនេះក៏មានលក្ខណៈ
នៃការចាត់ធ្វើដែលមិនសមស្របនិងសន្និសីទពាណិ-
ជ្ជកម្មរវាងប្រទេសភាគីទាំងពីរដែរ។ រួមសេចក្តី គឺថា
យកជាការមិនបានដូចគ្នា .ទោះបីឃើញប្រាសាទ

.នៅក្នុងទឹកដីខ្មែរក៏ដោយចុះ ព្រោះព្រះវិហារទាំង មូលមិនបានមកជារបស់យើងទាំងអស់ ដែលផ្ទុយ នឹងលក្ខណៈដែលមានក្នុងសន្ធិសញ្ញាទាំងបី លើកនោះ។ ប្រសិនបើ យើងយកផែនទីនេះជា គ្រឹះសម្រាប់ចរចាជាមួយសៀម យើងនឹងខាត បង់ផ្ទៃដីប្រហែលប្រមាណបួនគីឡូម៉ែត្រក្រឡា ។

សូមជម្រាបថា តុលាការមិនបានយកផែនទី ដែលមានលក្ខណៈដូចរៀបរាប់មកខាងលើ គឺ ផែនទីទាំងអស់ដែលមិនមែនជាឧបសម្ព័ន្ធ១ ដែលមានព្រំប្រទល់តាមជ្រលងដងអូរអ៊ុយម៉ា ឬតាខុប និងជ្រលងអូរតាត្រាវ។ ម្យ៉ាងទៀត សូមបញ្ជាក់ថា ផែនទីរូបភាពព្រំប្រទល់ខ្មែរ ទី២ ជារបស់សម័យសាធារណរដ្ឋខ្មែរ ដែល ពេលនោះខ្មែរយើងកំពុងមានសង្គ្រាមវាយគ្នា ជាមួយពួកវៀតកុងនិងខ្មែរក្រហម រឿងព្រំ ប្រទល់ដែនអាចមានរឿងនិយាយគ្នាបាន តិចបំផុត ឬក៏គ្មានពេលនឹងគិតផងក៏ថាបាន។

ដូចដែលបានជម្រាបហេតុផលត្រួសៗមកខាង លើ តើខ្មែរយើងគ្រប់រូបគួរដឹងថាដីរបស់ យើងនៅម្តុំនេះមានព្រំប្រទល់នៅត្រងណា?

តាមមតិរបស់ខ្ញុំផ្ទាល់ យើងទាំងអស់គ្នាគួរយល់ថា .តុលាការអន្តរជាតិក្រុងហេគ ដោយសម្លេងភាគច្រើន ៩ទល់នឹង៣ធ្វើការវិនិច្ឆ័យឱ្យព្រះវិហារមកខ្មែរយើង ដោយពឹងទៅលើភស្តុតាងផែនទីឧបសម្ព័ន្ធ១ដែលមាន ព្រំប្រទល់រត់តាមជ្រលងដងអូរអ៊ុយម៉ា ហៅតាខុប និង ជ្រលងអូរតាត្រាវជាគ្រឹះនៃការសម្រេចសេចក្តី យើងទាំងអស់គ្នា គប្បីប្រកាន់យកការសម្រេចនៃ តុលាការនៅពេលនោះ ថាជាព្រំប្រទល់របស់ខ្មែរ នៅកន្លែងព្រះវិហារនេះ។

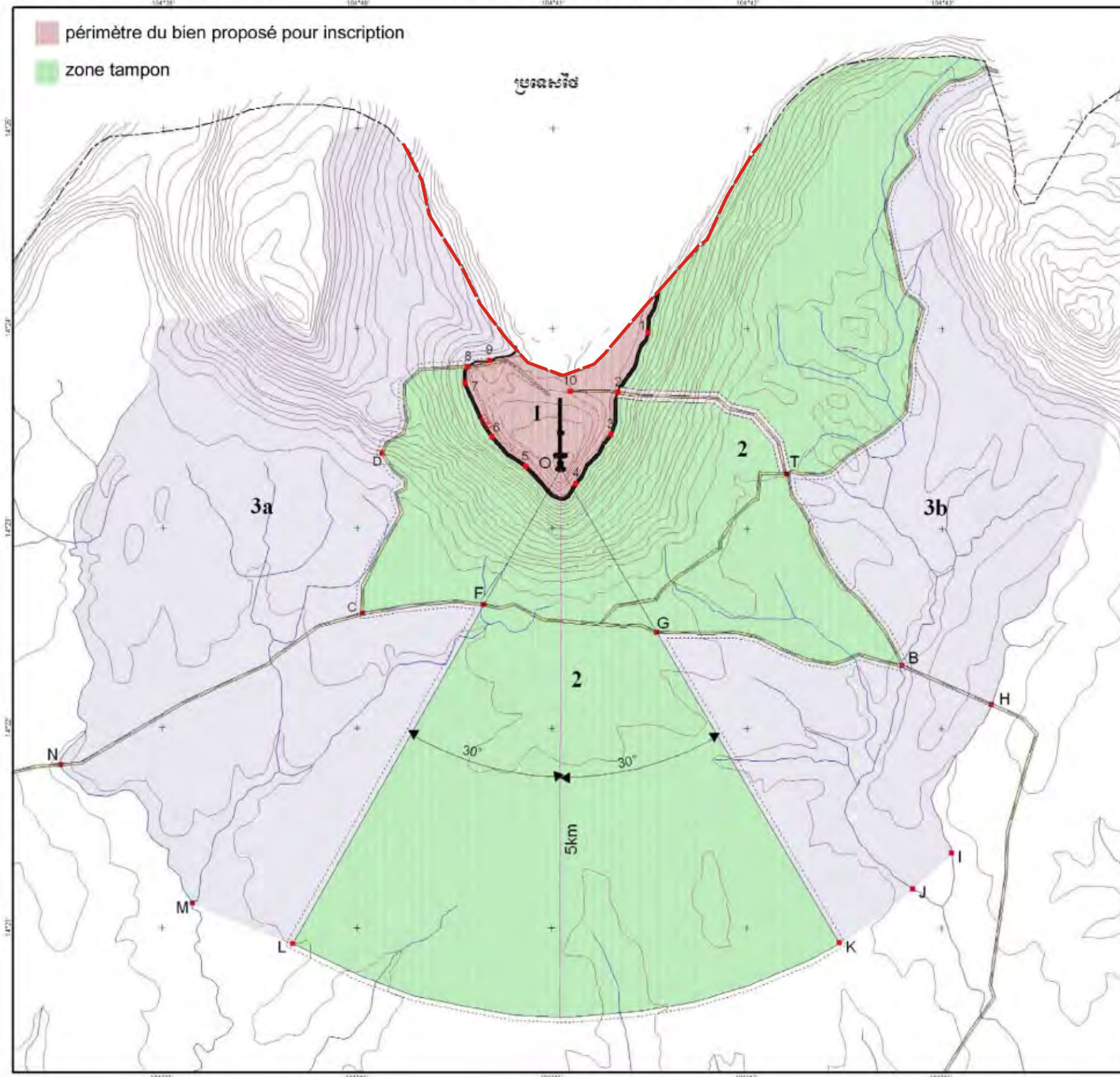
ប្រសិនបើការចរចានៃរាជរដ្ឋាភិបាលសព្វថ្ងៃ ក្លាយទៅជាប្រការផ្សេង បានលទ្ធផលមិនដូចដែល តុលាការអន្តរជាតិកាត់ក្តីនោះ យើងទាំងអស់គ្នា គួរនាំគ្នាជួយធ្វើឱ្យតុលាការអន្តរជាតិនេះ អនុវត្ត សាលក្រមនេះ ដោយពង្រឹងនិងជម្រុញឱ្យសៀម (ថៃឡងធី)ធ្វើការគោរពដល់សាលក្រមនេះ ព្រោះសៀមជាសមាជិកនៃអង្គការសហប្រជាជាតិ ដូចខ្មែរយើងដែរ។ ម្យ៉ាងទៀត ក្នុងនាមខ្លួនខ្ញុំផ្ទាល់ អំពាវនាវសូមរាជរដ្ឋាភិបាលពង្រឹងជំហររបស់ខ្លួន លើផែនទីឧបសម្ព័ន្ធ១(Annex 1 map), មិនមែន ផែនទីនានាដែលប្រទេសសៀម(ថៃ)ធ្វើឡើងដែល តុលាការអន្តរជាតិបដិសេធចោលហើយនោះទេ។

.ផ្ទុយទៅវិញ បើយើងសុខចិត្តយកតាមផែនទីដែល សៀមគូរតាមអំពើចិត្តឱ្យយើងយកតាមនោះ .យើង ពិតជាគួរឱ្យអាណិត និងឆ្នាតតិចពេកហើយ ។ សន ជ័យសិទ្ធិ

.ឯកសារយោង

- (១) ផែនទីឧបសម្ព័ន្ធ១ ដែលបារាំងធ្វើឡើងនៅ ឆ្នាំ១៩០៤-១៩០៧ <http://www.icj-cij.org/docket/files/45/9249.pdf>
- (២) ផែនទីសម័យសាធារណរដ្ឋខ្មែរ ឆ្នាំ១៩៧៣ <http://www.nexus.net/~911gfx/cambodia.html>
- (៣) ផែនទីសៀមធ្វើនៅឆ្នាំ១៩៥៤ (១៩៤០) <http://www.lib.utexas.edu/maps/ams/>
- (៤) ផែនទីសៀមធ្វើនៅឆ្នាំ១៩៣៧ (៣៤-៣៥) <http://www.icj-cij.org/docket/files/45/9249.pdf>
- (៥) សាលក្រមនៃតុលាការអន្តរជាតិ, ក្រុងហេគ, ប្រទេសនីហ្សឺឡឺន, អង្គការសហប្រជាជាតិ វិវាទរវាង ប្រទេសកម្ពុជា .និង ប្រ.ថៃឡងធី <http://www.icj-cij.org/docket/index.php?p1=3&p2=3&code=ct&case=45&k=46>
- (៦) រូបថតប្រាសាទពីគេហទំព័ររបស់អាជ្ញាធរប្រាសាទព្រះវិហារ .និងពីរបស់គេហទំព័រសៀម: [Http://en.wikipedia.org/wiki/Image: Plan-preahvihear-1.png](http://en.wikipedia.org/wiki/Image:Plan-preahvihear-1.png)





LEGENDE

- Route
- Frontière Internationale
- Contour 500m
- Ligne de 5km à partir du point Cone de vue

Note explicative

- 1 Zone monumentale de protection maximale
- 2 Zone tampon de protection et de cône de vue
- 3 Zone de développement

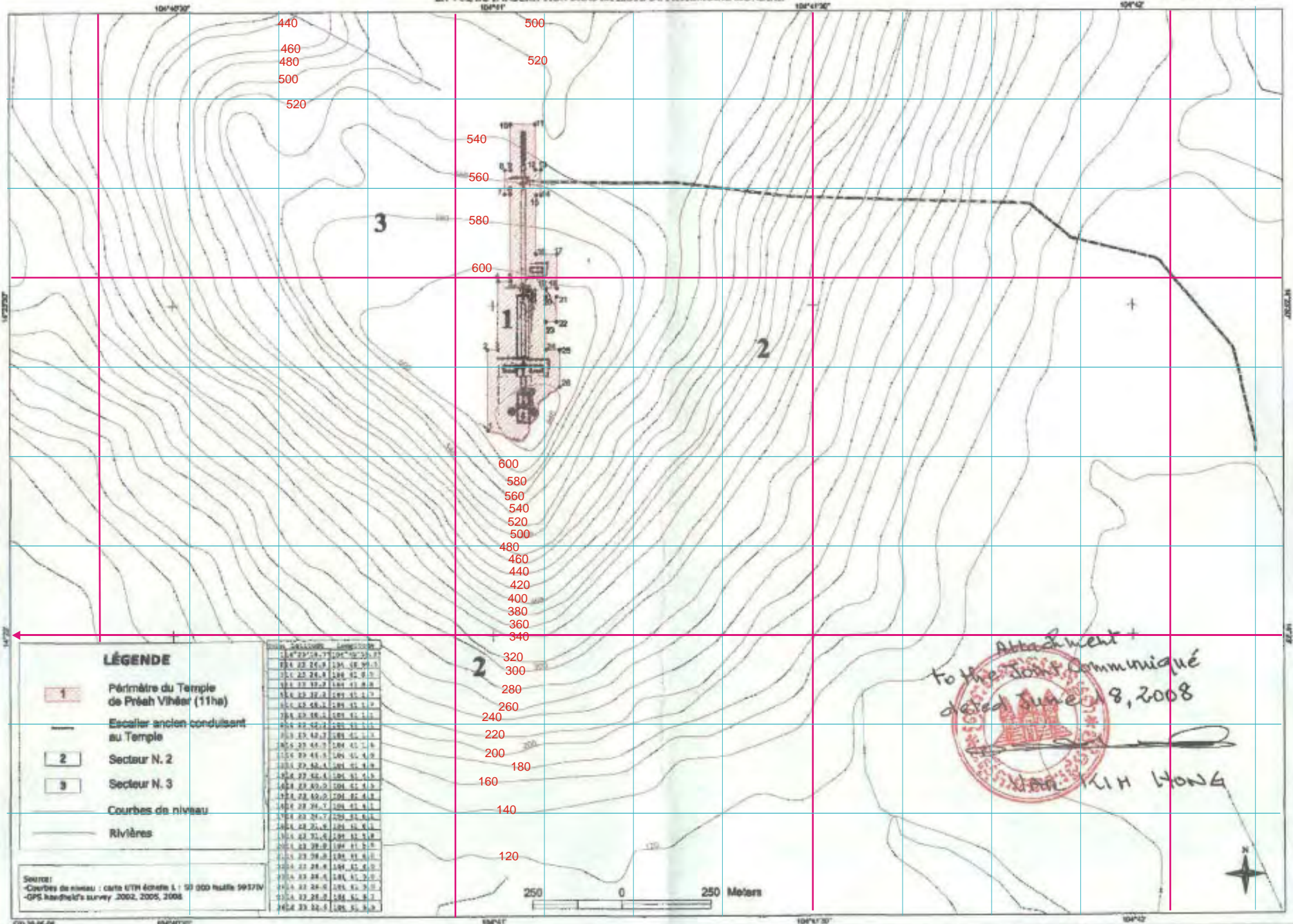
Point	Latitude	Longitude
Core zone		
1	14° 23' 59"	104° 41' 30"
2	14 23 41	104 41 20
3	14 23 28	104 41 18
4	14 23 13	104 41 07
5	14 23 18	104 40 52
6	14 23 27	104 40 41
7	14 23 44	104 40 33
8	14 23 49	104 40 34
9	14 23 50	104 40 41
10	14 23 41	104 41 05
Buffer zone		
B	14 22 19	104 42 48
C	14 22 34	104 40 02
D	14 23 22	104 40 08
T	14 23 16	104 42 12
F	14 22 37	104 40 39
G	14 22 29	104 41 32
H	14 22 07	104 43 15
I	14 21 23	104 43 03
J	14 21 12	104 42 51
K	14 20 56	104 42 29
L	14 20 55	104 39 40
M	14 21 07	104 39 09
N	14 21 49	104 38 29
Point of cone de vue		
O	14 23 18	104 41 02

Source:
 -Limite frontiere : Carte ' Dangrek ', echelle 1:200,000 de la Commission de Délimitation Franco-Siamoise
 -Contour : carte UTM echelle 1 : 50 000 feuille 5937IV
 -GPS handheld's survey .2002, 2005
 -Satellite image SPOT . 1999
 Geography Department.12.2002. Modification of 12.2005



LE TEMPLE DE PRÉAH VIHÉAR
 CARTE ADMINISTRATIVE POUR LA GESTION PRÉPARÉE PAR LE ROYAUME DU CAMBODGE
 EN VUE DE L'INSCRIPTION DANS LA LISTE DU PATRIMOINE MONDIAL.

Échelle 1 : 10 000



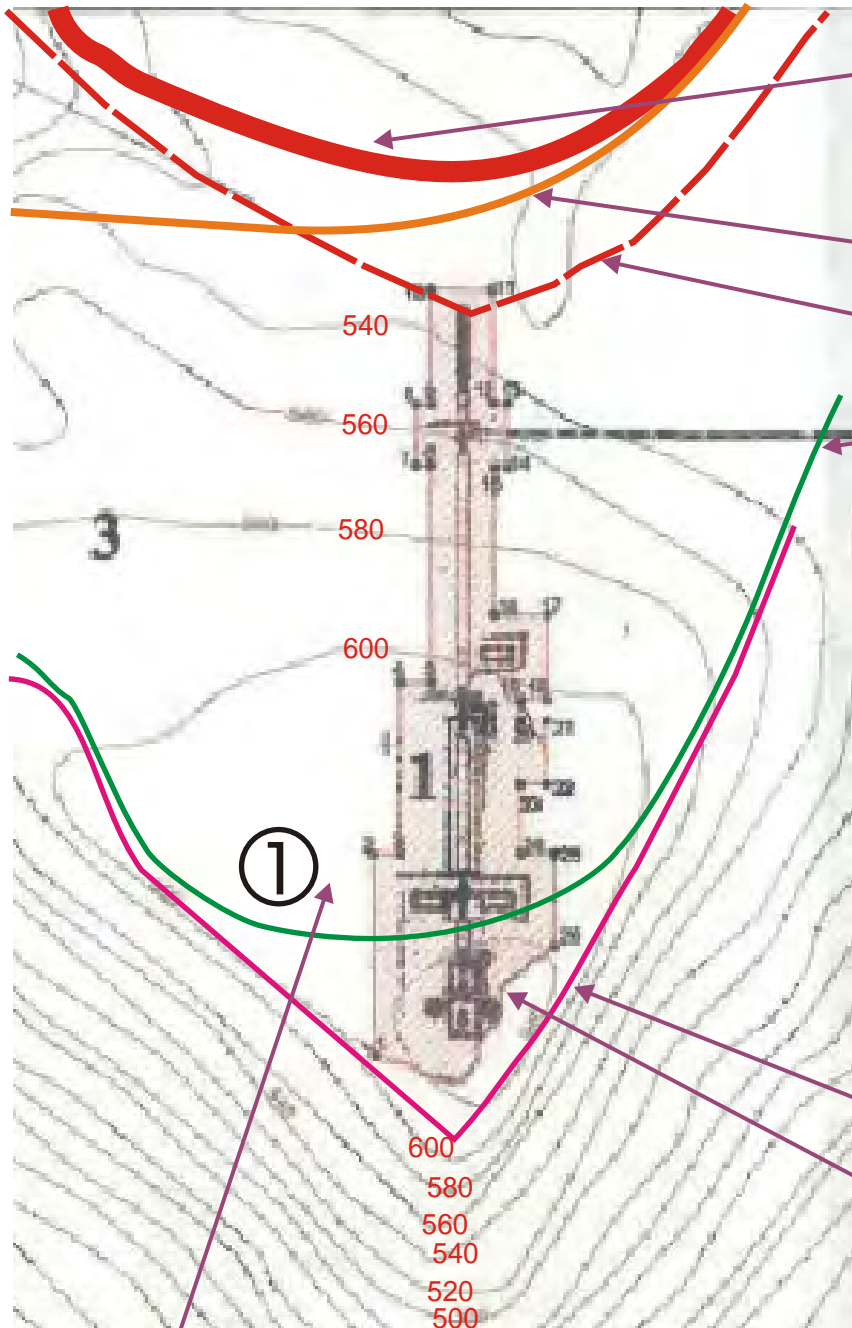
LÉGENDE

- 1 Périmètre du Temple de Préah Vihear (11ha)
- Escalier ancien conduisant au Temple
- 2 Secteur N. 2
- 3 Secteur N. 3
- Courbes de niveau
- Rivières

Point	N	E	Altitude
1	104° 42' 00"	13° 22' 00"	440
2	104° 42' 00"	13° 22' 00"	460
3	104° 42' 00"	13° 22' 00"	480
4	104° 42' 00"	13° 22' 00"	500
5	104° 42' 00"	13° 22' 00"	520
6	104° 42' 00"	13° 22' 00"	540
7	104° 42' 00"	13° 22' 00"	560
8	104° 42' 00"	13° 22' 00"	580
9	104° 42' 00"	13° 22' 00"	600
10	104° 42' 00"	13° 22' 00"	620
11	104° 42' 00"	13° 22' 00"	640
12	104° 42' 00"	13° 22' 00"	660
13	104° 42' 00"	13° 22' 00"	680
14	104° 42' 00"	13° 22' 00"	700
15	104° 42' 00"	13° 22' 00"	720
16	104° 42' 00"	13° 22' 00"	740
17	104° 42' 00"	13° 22' 00"	760
18	104° 42' 00"	13° 22' 00"	780
19	104° 42' 00"	13° 22' 00"	800
20	104° 42' 00"	13° 22' 00"	820
21	104° 42' 00"	13° 22' 00"	840
22	104° 42' 00"	13° 22' 00"	860
23	104° 42' 00"	13° 22' 00"	880
24	104° 42' 00"	13° 22' 00"	900
25	104° 42' 00"	13° 22' 00"	920
26	104° 42' 00"	13° 22' 00"	940
27	104° 42' 00"	13° 22' 00"	960
28	104° 42' 00"	13° 22' 00"	980
29	104° 42' 00"	13° 22' 00"	1000
30	104° 42' 00"	13° 22' 00"	1020
31	104° 42' 00"	13° 22' 00"	1040
32	104° 42' 00"	13° 22' 00"	1060
33	104° 42' 00"	13° 22' 00"	1080
34	104° 42' 00"	13° 22' 00"	1100
35	104° 42' 00"	13° 22' 00"	1120
36	104° 42' 00"	13° 22' 00"	1140
37	104° 42' 00"	13° 22' 00"	1160
38	104° 42' 00"	13° 22' 00"	1180
39	104° 42' 00"	13° 22' 00"	1200
40	104° 42' 00"	13° 22' 00"	1220
41	104° 42' 00"	13° 22' 00"	1240
42	104° 42' 00"	13° 22' 00"	1260
43	104° 42' 00"	13° 22' 00"	1280
44	104° 42' 00"	13° 22' 00"	1300
45	104° 42' 00"	13° 22' 00"	1320
46	104° 42' 00"	13° 22' 00"	1340
47	104° 42' 00"	13° 22' 00"	1360
48	104° 42' 00"	13° 22' 00"	1380
49	104° 42' 00"	13° 22' 00"	1400
50	104° 42' 00"	13° 22' 00"	1420
51	104° 42' 00"	13° 22' 00"	1440
52	104° 42' 00"	13° 22' 00"	1460
53	104° 42' 00"	13° 22' 00"	1480
54	104° 42' 00"	13° 22' 00"	1500
55	104° 42' 00"	13° 22' 00"	1520
56	104° 42' 00"	13° 22' 00"	1540
57	104° 42' 00"	13° 22' 00"	1560
58	104° 42' 00"	13° 22' 00"	1580
59	104° 42' 00"	13° 22' 00"	1600
60	104° 42' 00"	13° 22' 00"	1620
61	104° 42' 00"	13° 22' 00"	1640
62	104° 42' 00"	13° 22' 00"	1660
63	104° 42' 00"	13° 22' 00"	1680
64	104° 42' 00"	13° 22' 00"	1700
65	104° 42' 00"	13° 22' 00"	1720
66	104° 42' 00"	13° 22' 00"	1740
67	104° 42' 00"	13° 22' 00"	1760
68	104° 42' 00"	13° 22' 00"	1780
69	104° 42' 00"	13° 22' 00"	1800
70	104° 42' 00"	13° 22' 00"	1820
71	104° 42' 00"	13° 22' 00"	1840
72	104° 42' 00"	13° 22' 00"	1860
73	104° 42' 00"	13° 22' 00"	1880
74	104° 42' 00"	13° 22' 00"	1900
75	104° 42' 00"	13° 22' 00"	1920
76	104° 42' 00"	13° 22' 00"	1940
77	104° 42' 00"	13° 22' 00"	1960
78	104° 42' 00"	13° 22' 00"	1980
79	104° 42' 00"	13° 22' 00"	2000
80	104° 42' 00"	13° 22' 00"	2020
81	104° 42' 00"	13° 22' 00"	2040
82	104° 42' 00"	13° 22' 00"	2060
83	104° 42' 00"	13° 22' 00"	2080
84	104° 42' 00"	13° 22' 00"	2100
85	104° 42' 00"	13° 22' 00"	2120
86	104° 42' 00"	13° 22' 00"	2140
87	104° 42' 00"	13° 22' 00"	2160
88	104° 42' 00"	13° 22' 00"	2180
89	104° 42' 00"	13° 22' 00"	2200
90	104° 42' 00"	13° 22' 00"	2220
91	104° 42' 00"	13° 22' 00"	2240
92	104° 42' 00"	13° 22' 00"	2260
93	104° 42' 00"	13° 22' 00"	2280
94	104° 42' 00"	13° 22' 00"	2300
95	104° 42' 00"	13° 22' 00"	2320
96	104° 42' 00"	13° 22' 00"	2340
97	104° 42' 00"	13° 22' 00"	2360
98	104° 42' 00"	13° 22' 00"	2380
99	104° 42' 00"	13° 22' 00"	2400
100	104° 42' 00"	13° 22' 00"	2420
101	104° 42' 00"	13° 22' 00"	2440
102	104° 42' 00"	13° 22' 00"	2460
103	104° 42' 00"	13° 22' 00"	2480
104	104° 42' 00"	13° 22' 00"	2500

Source:
 - Courbes de niveau : carte GTH échelle 1 : 50 000 feuille 9937IV
 - GPS hand-held's survey 2002, 2005, 2008

Attachment
 to the Joint Communiqué
 dated June 8, 2008
 KH HONG



.នេះជាខ្សែដែនទឹកសម្ព័ន្ធ១(របស់ខ្មែរ)ឆ្នាំ១៩០៤-១៩០៧ តុលាការអន្តរជាតិ កាត់ឱ្យខ្មែរ

.នេះជាខ្សែដែនទឹកសម័យសាធារណរដ្ឋខ្មែរឆ្នាំ១៩៧៣

.នេះជាខ្សែដែនទឹករបស់ខ្មែរបច្ចុប្បន្នធ្វើដើម្បីទៅចរចាក្នុងអង្គប្រជុំ

.នេះជាខ្សែដែនទឹកសៀមធ្វើឆ្នាំ១៩៥៤

. កំណត់សម្គាល់

- ខ្ញុំគ្មានទិសដៅចំពោះអត្រាទំហំរបស់ព្រះវិហារនេះទេ ដូច្នេះការធ្វើផែនទីដែលគ្រូក្រសាបនឹងត្រូវធ្វើឡើងវិញស្របតាមការស្រាវជ្រាវនិងការស្រាវជ្រាវយោបល់ទេ ។ តែរដ្ឋក្នុងរដ្ឋឱ្យមានឯកភាពគ្នានិងសុក្រិដ្ឋបាលនេះចំពោះអត្រាទំហំប្រាសាទនោះនឹងផ្ទៃដីក្នុងផែនទីទំនាស់
- . ប្រៀបធៀបផែនទីនេះ នៅផែនទីនោះទំហំទំហំ០ និងយើង
- . ផែនទីនេះនៃការគូរផែនទីនេះ

.នេះជាខ្សែដែនទឹកសៀមធ្វើឆ្នាំ១៩៣៧ សម័យក្តីជាមួយខ្មែរ

ប្រាសាទព្រះវិហារ

. ផែនទីនេះចម្លងចេញពី(ទំព័រទី១១ក្នុងអត្ថបទនេះ) របស់ខ្មែរធ្វើឡើង

ភ្នំព្រះវិហារ

